



รายงานสถานการณ์ภัยแล้งและภัยพิบัติ ฉบับที่ 82

ประจำวันที่ 23 พฤษภาคม 2561

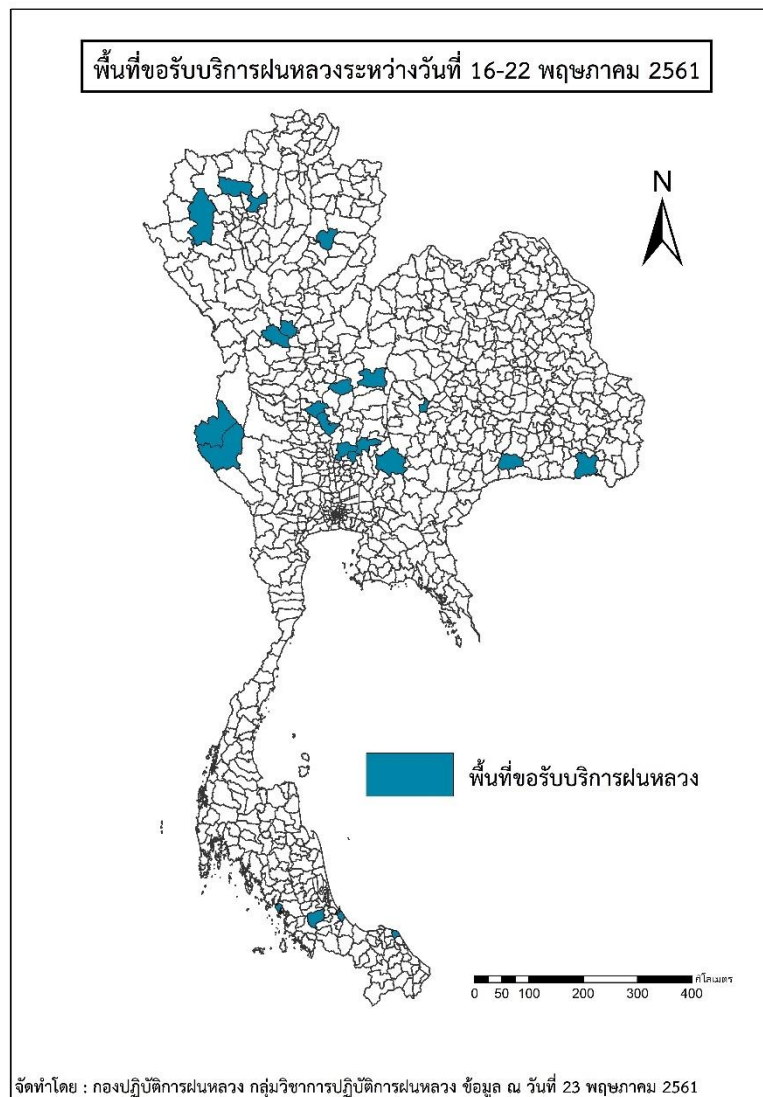
และผลการปฏิบัติการฝนหลวงประจำวันที่ 22 พฤษภาคม 2561

กลุ่มวิชาการปฏิบัติการฝนหลวง กองปฏิบัติการฝนหลวงกรมฝนหลวงและการบินเกษตร

royalrainmaking_academic@hotmail.com

๑ พื้นที่ขอรับบริการฝนหลวง (วันที่ 16 - 22 พฤษภาคม 2561)

ภาค	รายชื่อจังหวัด (อำเภอ) ที่มีผู้ขอรับบริการ	จำนวนผู้ขอรับบริการ (ราย)
เหนือ	กำแพงเพชร(พรานกระต่าย), สุโขทัย(คีรีมาศ), เพชรบูรณ์(หนองไผ่), เชียงใหม่(แม่แจ่ม ดอยสะเก็ด แม่แตง), แพร่(ร้องกวาง)	7
กลาง	ลพบุรี(พัฒนานิคม เมืองลพบุรี), นครสวรรค์(ตาคลี พยุหะคีรี หนองบัว), สระบุรี(พระพุทธบาท), กาญจนบุรี(ทองผาภูมิ สังขละบุรี)	9
ตะวันออกเฉียงเหนือ	ชัยภูมิ(เนินสง่า), สุรินทร์(ปราสาท), นครราชสีมา(ปากช่อง), ศรีสะเกษ(กันทรลักษณ์)	4
ตะวันออก	ไม่มีการขอรับบริการ	0
ใต้	ตรัง(หาดสำราญ), ปัตตานี(ปะนาเระ), สงขลา(รัตภูมิ เมืองสงขลา)	7
รวม	16 จังหวัด(23 อำเภอ)	27



๑ สถานการณ์ภาวะหมอกควันในเขตกรุงเทพมหานคร

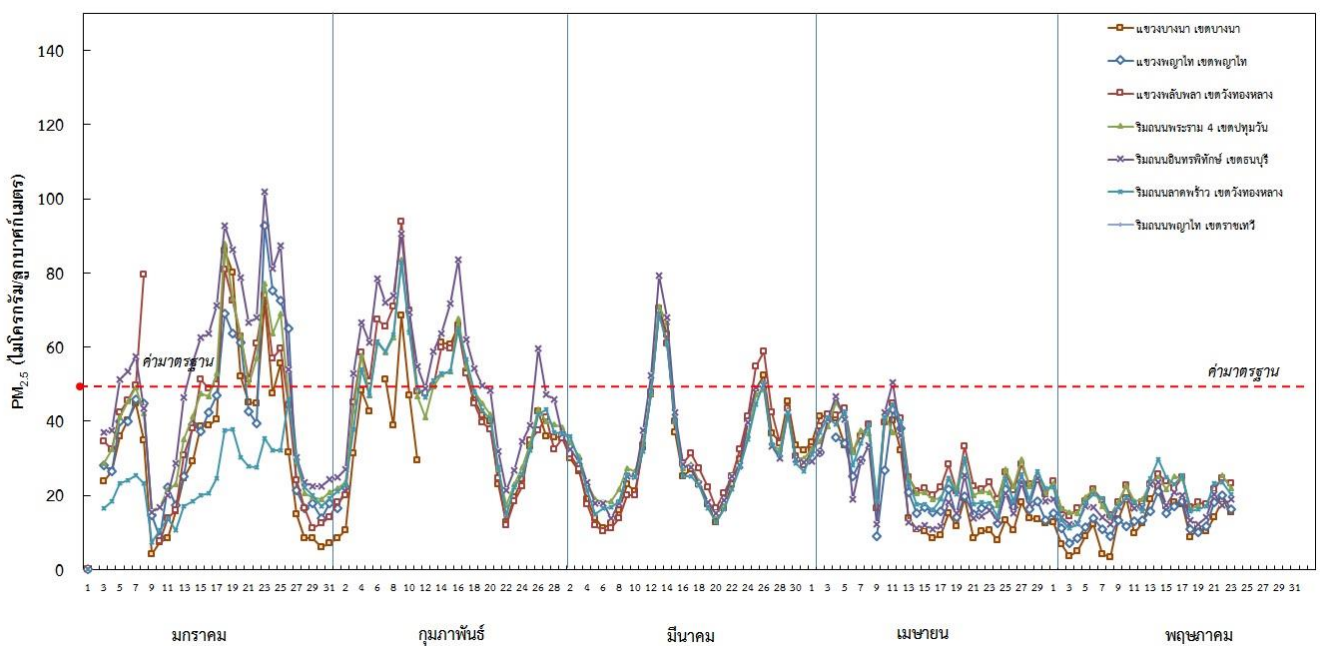
ตารางค่า PM_{2.5} ในเขตกรุงเทพมหานคร (เวลา 08.00 น.) 5 วันที่ผ่านมา มีค่าดังนี้

จังหวัด	ชื่อสถานี	ค่า PM _{2.5} ¹					คุณภาพอากาศ
		19 พ.ค.	20 พ.ค.	21 พ.ค.	22 พ.ค.	23 พ.ค.	
กรุงเทพฯ	แขวงบางนา เขตบางนา (05t)	10	14	19	16	18	ไม่เกินค่ามาตรฐาน
	แขวงพญาไท เขตพญาไท (59t)	12	18	20	16	20	ไม่เกินค่ามาตรฐาน
	แขวงพลับพลา เขตวังทองหลาง (61t)	18	22	25	23	22	ไม่เกินค่ามาตรฐาน
	ริมถนนอินทรพิทักษ์ เขตธนบุรี (52t)	14	20	25	22	26	ไม่เกินค่ามาตรฐาน
	ริมถนนลาดพร้าว เขตวังทองหลาง (53t)	17	23	17	19	26	ไม่เกินค่ามาตรฐาน

ที่มา: กรมควบคุมมลพิษ

๑ กราฟแสดงแนวโน้มค่า PM_{2.5} ในเขตกรุงเทพมหานคร ตั้งแต่วันที่ 1 มกราคม - 23 พฤษภาคม 2561

กราฟแสดงค่าเฉลี่ย 24 ชั่วโมงของ PM_{2.5} ในเขตกรุงเทพมหานคร ณ เวลา 08.00 น. ตั้งแต่วันที่ 1 มกราคม 2561 - ปัจจุบัน



¹PM_{2.5} คือ ปริมาณฝุ่นละอองขนาดไม่เกิน 2.5 ไมครอน มาตรฐานค่าเฉลี่ย 24 ชั่วโมง ต้องไม่เกิน 50 ไมโครกรัมต่อลูกบาศก์เมตร

๑ สถานการณ์ภาวะหมอกควันในพื้นที่ภาคเหนือ

ตารางค่า PM₁₀ ในพื้นที่ภาคเหนือ (เวลา 09.00 น.) 5 วันที่ผ่านมา มีค่าดังนี้

จังหวัด	จุดความร้อน* (จุด)	ชื่อสถานี	ค่า PM ₁₀ ^{1**}					คุณภาพอากาศ
			19 พ.ค.	20 พ.ค.	21 พ.ค.	22 พ.ค.	23 พ.ค.	
จ.เชียงราย	0	ต.เวียง อ.เมือง	21	37	38	38	23	ไม่เกินค่ามาตรฐาน
		ต.เวียงพางคำ อ.แม่สาย	32	41	47	45	24	ไม่เกินค่ามาตรฐาน
จ.เชียงใหม่	0	ต.ช้างเผือก อ.เมือง	36	46	50	56	32	ไม่เกินค่ามาตรฐาน
		ต.ศรีภูมิ อ.เมือง	31	32	51	47	29	ไม่เกินค่ามาตรฐาน
		ต.สุเทพ อ.เมือง* (Mobile)	34	47	55	52	36	ไม่เกินค่ามาตรฐาน
		ต.ช่างเคิ่ง อ.แม่แจ่ม (Mobile)	35	53	48	38	24	ไม่เกินค่ามาตรฐาน
จ.ลำปาง	0	ต.พระบาท อ.เมือง	21	23	28	23	18	ไม่เกินค่ามาตรฐาน
		ต.สบป่าด อ.แม่เมาะ	42	40	41	54	34	ไม่เกินค่ามาตรฐาน
		ต.บ้านดง อ.แม่เมาะ	16	22	24	17	18	ไม่เกินค่ามาตรฐาน
		ต.แม่เมาะ อ.แม่เมาะ	22	30	32	25	23	ไม่เกินค่ามาตรฐาน
จ.ลำพูน	0	ต.ในเมือง อ.เมือง	22	25	28	23	19	ไม่เกินค่ามาตรฐาน
จ.แม่ฮ่องสอน	0	ต.จองคำ อ.เมือง	30	56	46	36	32	ไม่เกินค่ามาตรฐาน
จ.น่าน	0	ต.ในเวียง อ.เมือง	17	21	21	27	21	ไม่เกินค่ามาตรฐาน
		ต.ห้วยโก๋น อ.เฉลิมพระเกียรติ	n/a	21	n/a	28	23	ไม่เกินค่ามาตรฐาน
จ.แพร่	0	ต.นาจักร อ.เมือง	19	23	27	21	27	ไม่เกินค่ามาตรฐาน
จ.พะเยา	0	ต.เวียง อ.เมือง	26	30	37	21	25	ไม่เกินค่ามาตรฐาน
จ.ตาก	0	ต.แม่ปะ อ.แม่สอด	33	42	43	31	30	ไม่เกินค่ามาตรฐาน

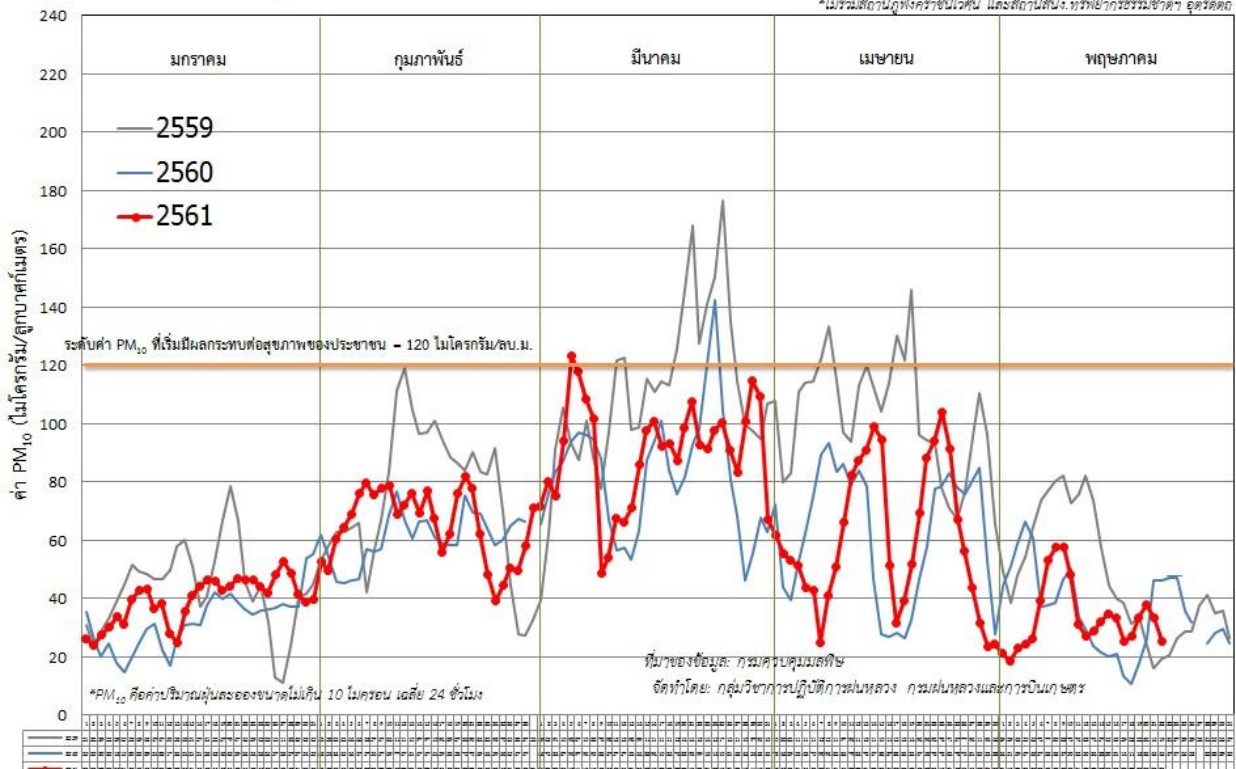
ที่มา: * : สำนักงานพัฒนาเทคโนโลยีอวกาศและภูมิสารสนเทศ (องค์การมหาชน) โดยใช้ข้อมูลดาวเทียมระบบ MODIS รายละเอียด 1,000 เมตร

** : กรมควบคุมมลพิษ

๑ กราฟแสดงแนวโน้มค่า PM₁₀ ในภาคเหนือ ตั้งแต่วันที่ 1 มกราคม - 23 พฤษภาคม 2561

ค่า PM₁₀ เฉลี่ย 17* สถานี ในภาคเหนือ ช่วง มกราคม - พฤษภาคม ปี 2561 เทียบกับ ปี 2559, 2560

*ไม่รวมสถานีภู่งิ่งครายนิวตัน และสถานีสนง. ทรัพยากรธรรมชาติ อุตรดิตถ์



๑ สถานการณ์ปริมาณน้ำเก็บกักในอ่างเก็บน้ำที่สำคัญ

	ความจุของ อ่างที่ รนก. ² (ล้าน ลบ.ม.)	ปริมาณน้ำในอ่างฯ (%)				ปริมาณน้ำ ไหลลงอ่างฯ (ล้าน ลบ.ม.)	ปริมาณน้ำ ระบาย (ล้าน ลบ.ม.)	ระดับน้ำ
		19 พ.ค.	20 พ.ค.	21 พ.ค.	22 พ.ค.	22 พ.ค.	22 พ.ค.	
ภาคเหนือ						18.81	56.35	
- ภูมิพล(ตาก)	13,462	56	56	55	55	2.47	23.00	-
- สิริกิติ์(อุดรดิตถ์)	9,510	55	55	55	54	10.87	27.08	-
- แม้งดง(เชียงใหม่)	265	59	59	58	58	0.51	0.87	-
- แม่กวางฯ(เชียงใหม่)	263	23	23	23	23	0.25	0.05	ต่ำกว่า 30%
- กิวลม(ลำปาง)	106	51	52	52	53	0.74	0.00	-
- กิวคองหามา(ลำปาง)	170	55	55	55	55	0.17	0.17	-
- แควน้อยฯ(พิษณุโลก)	939	33	33	33	33	3.80	5.18	ต่ำกว่า 40%
- แม่มอก(ลำปาง)	110	38	38	38	38	0.07	0.07	ต่ำกว่า 40%
ภาคตะวันออกเฉียงเหนือ						14.46	18.96	
- ห้วยหลวง(อุดรธานี)	135	43	42	42	43	0.65	0.20	ต่ำกว่า 50%
- น้ำอูน(สกลนคร)	520	55	55	55	55	0.00	0.00	-
- น้ำพุง(สกลนคร)	166	35	35	35	35	0.06	0.44	ต่ำกว่า 40%
- จุฬารักษ์(ชัยภูมิ)	164	64	64	64	63	0.00	0.52	-
- อุบลรัตน์(ขอนแก่น)	2,431	41	41	41	41	6.29	5.00	ต่ำกว่า 50%
- ลำปาว(กาฬสินธุ์)	1,980	44	44	43	43	4.92	4.92	ต่ำกว่า 50%
- ลำตะคอง(นครราชสีมา)	314	55	55	55	55	1.02	0.09	-
- ลำพระเพลิง(นครราชสีมา)	110	66	66	65	64	0.73	1.90	-
- มูลบน(นครราชสีมา)	141	53	52	52	52	0.09	0.41	-
- ลำแฉะ(นครราชสีมา)	275	42	42	42	42	0.00	0.27	ต่ำกว่า 50%
- ลำน้ำรอง(บุรีรัมย์)	121	52	52	52	52	0.04	0.00	-
- สิรินคร(อุบลราชธานี)	1,966	51	50	50	49	0.43	5.21	-
- ลำปลายมาศ(นครราชสีมา)	98	66	66	66	67	0.23	0.00	-
ภาคกลาง						19.93	30.41	
- ป่าสักฯ(ลพบุรี)	960	30	29	29	28	0.98	5.22	ต่ำกว่า 30%
- ทับเสลา(อุทัยธานี)	160	60	60	60	60	0.14	0.00	-
- กระเสียว(สุพรรณบุรี)	240	94	94	94	94	2.90	2.08	-
- ศรีนครินทร์(กาญจนบุรี)	17,745	81	81	81	81	13.58	11.04	-
- วชิราลงกรณ์(กาญจนบุรี)	8,860	54	53	53	53	2.33	12.07	-
ภาคตะวันออก						6.89	5.94	
- ขุนด่านฯ(นครนายก)	224	27	27	26	26	0.00	1.08	ต่ำกว่า 30%
- คลองสิียด(ฉะเชิงเทรา)	420	49	49	49	49	0.66	0.55	ต่ำกว่า 50%
- บางพระ(ชลบุรี)	117	62	62	62	63	1.15	0.31	-
- หองปลาไหล(ระยอง)	164	87	87	86	86	1.48	1.83	-
- ประแสร์(ระยอง)	295	67	68	74	75	2.17	0.87	-
- นฤปดินทรจินดา(ปราจีนบุรี)	295	24	24	23	23	0.03	1.30	-
- พระปรอง(สระแก้ว)	97	43	43	43	43	0.05	0.00	ต่ำกว่า 50%
- ดอกกราย(ระยอง)	71	81	81	81	80	0.79	0.00	-
- คลองพระพุทธ(จันทบุรี)	70	80	80	80	79	0.55	0.00	-
- คลองหลวง รัชชโลทร(ชลบุรี)	98	80	80	85	84	0.00	0.00	-
ภาคใต้						10.73	16.80	
- แก่งกระเจาน(เพชรบุรี)	710	42	42	42	42	1.09	1.27	ต่ำกว่า 50%
- ปราณบุรี(ประจวบคีรีขันธ์)	347	62	62	62	62	0.98	0.15	-
- รัชชประภา(สุราษฎร์ธานี)	5,639	69	69	69	69	4.49	8.36	-
- บางยาง(ยะลา)	1,454	86	86	86	86	4.17	7.02	-

*รณก. = ระดับน้ำเก็บกัก, ที่มา: กรมชลประทาน

การพยากรณ์อากาศและสภาพอากาศประจำวัน

๑ ลักษณะอากาศทั่วไปและการพยากรณ์อากาศ ประจำวันที่ 23 พฤษภาคม 2561 (เวลา 06.00 น.)

ลักษณะอากาศทั่วไป	
<p>พยากรณ์อากาศ 24 ชั่วโมงข้างหน้า ประเทศไทยมีฝนฟ้าคะนองหลายพื้นที่ กับมีฝนตกหนักและลมกระโชกแรงบางแห่ง ขอให้ประชาชนระวังอันตรายจากฝนฟ้าคะนอง ฝนตกหนักและฝนที่ตกสะสมไว้ด้วย</p> <p>ลักษณะสำคัญทางอุตุนิยมวิทยา ลมใต้และลมตะวันออกเฉียงใต้ที่พัดปกคลุมประเทศไทยมีกำลังแรง ทำให้ประเทศไทยมีฝนฟ้าคะนองหลายพื้นที่ กับมีฝนตกหนักและลมกระโชกแรงบางแห่ง</p>	
การพยากรณ์อากาศรายภาค	
ภาคเหนือ	มีเมฆเป็นส่วนมาก โดยมีฝนฟ้าคะนอง ร้อยละ 40 ของพื้นที่ กับมีฝนตกหนัก และลมกระโชกแรงบางแห่งบริเวณจังหวัดอุตรดิตถ์ พิจิตร พิษณุโลก สุโขทัย พิจิตร กำแพงเพชร ตาก และเพชรบูรณ์ อุณหภูมิต่ำสุด 22-24 องศาเซลเซียส อุณหภูมิสูงสุด 33-36 องศาเซลเซียส ลมใต้ ความเร็ว 10-25 กม./ชม.
ภาคกลาง	มีเมฆเป็นส่วนมาก โดยมีฝนฟ้าคะนอง ร้อยละ 40 ของพื้นที่ กับมีฝนตกหนัก และลมกระโชกแรงบางแห่งบริเวณจังหวัดนครสวรรค์ ลพบุรี สระบุรี สิงห์บุรี อ่างทอง พระนครศรีอยุธยา กาญจนบุรี สุพรรณบุรี และราชบุรี อุณหภูมิต่ำสุด 24-25 องศาเซลเซียส อุณหภูมิสูงสุด 33-36 องศาเซลเซียส ลมใต้ ความเร็ว 10-25 กม./ชม.
ภาคต.อ.เฉียงเหนือ	มีเมฆเป็นส่วนมาก โดยมีฝนฟ้าคะนอง ร้อยละ 60 ของพื้นที่ กับมีฝนตกหนักบางแห่ง บริเวณจังหวัดสกลนคร นครพนม มุกดาหาร ยโสธร ร้อยเอ็ด อำนาจเจริญ นครราชสีมา บุรีรัมย์ สุรินทร์ ศรีสะเกษ และอุบลราชธานี อุณหภูมิต่ำสุด 22-25 องศาเซลเซียส อุณหภูมิสูงสุด 32-35 องศาเซลเซียส ลมตะวันออกเฉียงใต้ ความเร็ว 10-25 กม./ชม.
ภาคตะวันออก	มีเมฆเป็นส่วนมาก โดยมีฝนฟ้าคะนอง ร้อยละ 60 ของพื้นที่ กับมีฝนตกหนัก และลมกระโชกแรงบางแห่งบริเวณจังหวัดสระแก้ว ชลบุรี ระยอง จันทบุรี และตราด อุณหภูมิต่ำสุด 24-26 องศาเซลเซียส อุณหภูมิสูงสุด 31-36 องศาเซลเซียส ลมตะวันออกเฉียงใต้ ความเร็ว 15-30 กม./ชม. ทะเลมีคลื่นสูงประมาณ 1 เมตร บริเวณที่มีฝนฟ้าคะนองคลื่นสูง 1-2 เมตร
ภาคใต้ฝั่งตะวันออก	มีเมฆเป็นส่วนมาก กับมีฝนฟ้าคะนอง ร้อยละ 60 ของพื้นที่ ส่วนมากบริเวณจังหวัดเพชรบุรี ประจวบคีรีขันธ์ ชุมพร สุราษฎร์ธานี นครศรีธรรมราช พัทลุง และสงขลา อุณหภูมิต่ำสุด 22-27 องศาเซลเซียส อุณหภูมิสูงสุด 32-36 องศาเซลเซียส ลมตะวันออกเฉียงใต้ ความเร็ว 15-30 กม./ชม. ทะเลมีคลื่นสูงประมาณ 1 เมตร บริเวณที่มีฝนฟ้าคะนองคลื่นสูง 1-2 เมตร
ภาคใต้ฝั่งตะวันตก	มีเมฆเป็นส่วนมาก กับมีฝนฟ้าคะนอง ร้อยละ 60 ของพื้นที่ และมีฝนตกหนักบางแห่ง บริเวณจังหวัดระนอง พังงา ภูเก็ต กระบี่ ตรัง และสตูล อุณหภูมิต่ำสุด 24-27 องศาเซลเซียส อุณหภูมิสูงสุด 32-35 องศาเซลเซียส ลมตะวันออกเฉียงใต้ ความเร็ว 15-30 กม./ชม. ทะเลมีคลื่นสูงประมาณ 1 เมตร บริเวณที่มีฝนฟ้าคะนองคลื่นสูง 1-2 เมตร
กรุงเทพมหานครและปริมณฑล	มีเมฆเป็นส่วนมาก โดยมีฝนฟ้าคะนอง ร้อยละ 70 ของพื้นที่ กับมีฝนตกหนักและลมกระโชกแรงบางแห่ง อุณหภูมิต่ำสุด 25-27 องศาเซลเซียส อุณหภูมิสูงสุด 32-34 องศาเซลเซียส ลมใต้ ความเร็ว 10-25 กม./ชม.

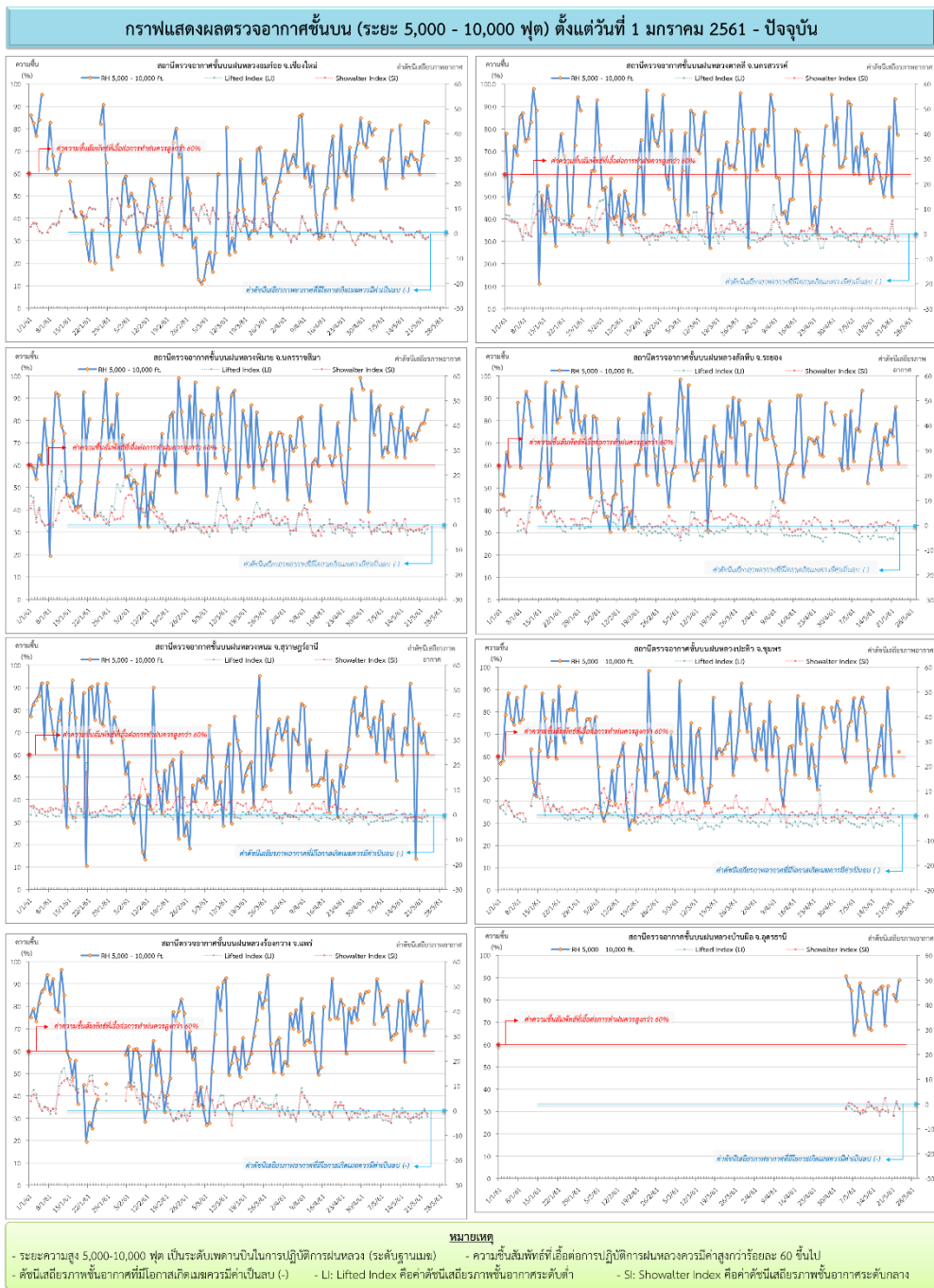
ที่มา: กรมอุตุนิยมวิทยา

๑ ข้อมูลความชื้นจากการตรวจอากาศชั้นบน (Sounding) ระยะความสูง 5,000 - 10,00 ฟุต

ภาค	สถานีตรวจอากาศ	ความชื้นสัมพัทธ์ (%)					เสถียรภาพอากาศ
		19 พ.ค.	20 พ.ค.	21 พ.ค.	22 พ.ค.	23 พ.ค.	
ภาคเหนือ	สถานีเรดาร์ฝนหลวงอมก๋อย	67	60	69	84	84	ไม่เสถียรภาพ
	สถานีตรวจอากาศเคลื่อนที่ร่องกวาง	72	79	92	68	74	ไม่เสถียรภาพ
ภาคกลาง	สถานีเรดาร์ฝนหลวงตาคี	60	81	51	94	78	ไม่เสถียรภาพ
ภาคตะวันออกเฉียงเหนือ	สถานีเรดาร์ฝนหลวงพิมาย	72	76	79	80	85	เสถียรภาพ
	สถานีตรวจอากาศเคลื่อนที่บ้านผือ	87	N/A	83	80	90	ไม่เสถียรภาพ
ภาคตะวันออก	สถานีเรดาร์ฝนหลวงสัตหีบ	70	76	74	87	62	เสถียรภาพ
ภาคใต้	สถานีเรดาร์ฝนหลวงพนม	14	74	66	71	61	ไม่เสถียรภาพ
	สถานีตรวจอากาศเคลื่อนที่ปะทิว	91	72	52	-	63	ไม่เสถียรภาพ

หมายเหตุ : สภาพอากาศมีเสถียรภาพ(Stable) หมายถึงสภาพอากาศที่มีโอกาสน้อยหรือไม่มีโอกาสในการเกิดเมฆในแนวตั้งเพื่อพัฒนาตัวกลายเป็นกลุ่มฝน
สภาพอากาศไม่มีเสถียรภาพ(Unstable) หมายถึงสภาพอากาศที่มีโอกาสเกิดเมฆในแนวตั้งและพัฒนาตัวเป็นกลุ่มฝนได้

๑ กราฟแสดงแนวโน้มความชื้นอากาศชั้นบนและดัชนีเสถียรภาพอากาศ (ระหว่างวันที่ 1 มกราคม – 23 พฤษภาคม 2561)



การปฏิบัติการฝนหลวงประจำวัน

๑ สรุปผลปฏิบัติการฝนหลวงประจำวัน ที่ 22 พฤษภาคม 2561

ภาค/หน่วยฯ	หน่วยปฏิบัติการฯ (หน่วย)	เครื่องบิน ฝล./ทอ. (ลำ)	จำนวนเที่ยวบิน (เที่ยว)	จำนวน ชั่วโมงบิน (ชั่วโมง)	ปริมาณการใช้สารฝนหลวง (ตัน/นัด)	จังหวัดที่มีการรายงานฝนตก (จำนวนจังหวัด/อ่างเก็บน้ำเป้าหมาย)
เหนือ	2	7/-	2	3:00	2.00/-	2/-
- เชียงใหม่	1	3/-	1	1:25	1.00/-	มีฝนตกเล็กน้อย บริเวณพื้นที่ จ.ลำพูน(บ้านโฮ้ง)
- พิชญ์โลก	1	4/-	1	1:35	1.00/-	มีฝนตกเล็กน้อย บริเวณพื้นที่ จ.พิจิตร(ทับคล้อ บางมูลนาก)
กลาง	2	6/-	9	13:15	6.30/-	4/1
- กาญจนบุรี	1	3/-	3	4:45	2.10/-	มีฝนตกเล็กน้อยถึงปานกลาง บริเวณ จ.กาญจนบุรี (ทองผาภูมิ สังขละบุรี) และพื้นที่ลุ่มรับน้ำเขื่อนวชิราลงกรณ์
- ลพบุรี	1	3/-	6	8:30	4.20/-	มีฝนตกเล็กน้อยถึงปานกลาง บริเวณพื้นที่ การเกษตร จ.นครสวรรค์ (หนองบัว) จ.ลพบุรี (เมืองลพบุรี พัฒนานิคม โคกสำโรง) จ.สระบุรี (พระพุทธบาท)
ตะวันออกเฉียงเหนือ	2	5/-	3	5:15	2.10	2/-
- ขอนแก่น	1	3/-	3	5:15	2.10	มีฝนเล็กน้อย บริเวณพื้นที่การเกษตร จ.ร้อยเอ็ด (เสลภูมิ ทุ่งเขาหลวง ธวัชบุรี) และ จ.ยโสธร (เมืองยโสธร)
- นครราชสีมา	1	2/-	0	0:00	0.00/-	ไม่ปฏิบัติการฝนหลวง เนื่องจากช่วงเช้าติดตามสภาพอากาศ ช่วงบ่ายมีฝนฟ้าคะนองบริเวณสนามบินและพื้นที่โดยรอบ
ตะวันออก	1	3/-	0	0:00	0.00/-	-/-
- จันทบุรี	1	3/-	0	0:00	0.00/-	ไม่ปฏิบัติการฝนหลวง เนื่องจากติดตามสถานการณ์น้ำและหลีกเลี่ยงพื้นที่เก็บเกี่ยวผลผลิตทางการเกษตร
ใต้	1	-/1	0	0:00	0.00/-	-/-
- สงขลา	1	-/1	0	0:00	0.00/-	ไม่ปฏิบัติการฝนหลวง เนื่องจากเครื่องบิน BT-67 ตรวจพิเศษประจำสัปดาห์
รวม	8	21/1	14	21:30	10.40	8/1

๑ สรุปผลรวมปฏิบัติการตั้งแต่เริ่มตั้งหน่วยปฏิบัติการฝนหลวง (1 มีนาคม - 22 พฤษภาคม 2561)

ตั้งแต่เริ่มตั้งหน่วยปฏิบัติการฝนหลวง เมื่อวันที่ 1 มีนาคม - 22 พฤษภาคม 2561 มีการขึ้นปฏิบัติการฝนหลวง จำนวน 77 วัน มีวันฝนตกจากการปฏิบัติการฝนหลวงคิดเป็นร้อยละ 97.26 ขึ้นปฏิบัติงานจำนวน 1,205 เที่ยวบิน (1,834:30 ชั่วโมงบิน) ปริมาณการใช้สารฝนหลวง 966.50 ตัน พลุซิลเวอร์ไอโอไดต์สำหรับภารกิจปฏิบัติการฝนหลวง จำนวน 1,809 นัด จังหวัดที่มีรายงานฝนตกรวม 51 จังหวัด

ภาค - ศูนย์/หน่วยปฏิบัติการฯ	ขึ้นบิน (วัน)	ฝนตก (วัน)	จำนวน เที่ยวบิน (เที่ยว)	จำนวน ชั่วโมงบิน (ชั่วโมง)	ปริมาณ สารฝนหลวง (ตัน/AgI, CaCl ₂ นัด (ทำฝน)/AgI นัด (ยับยั้งลูกเห็บ))	จังหวัดที่มีรายงานฝนตก (ทั้งการสังเกตด้วยสายตา/ การตรวจวัดด้วยเรดาร์ และ เครื่องวัดน้ำฝนอัตโนมัติ)	ปริมาตร น้ำไหลลง อ่างเก็บน้ำสะสม (ล้าน ลบ.ม.)
เหนือ	65	56	322	548:20	292.90/1809	27 จังหวัด	3.25
- เชียงใหม่ (เปิดหน่วยฯ 1 มี.ค. 61 เป็นต้นไป)	50	43	186	293:55	190.90/919	บริเวณที่มีฝนตก ได้แก่ เชียงใหม่ เชียงใหม่ ตาก น่าน พะเยา แพร่ แม่ฮ่องสอน ลำปาง ลำพูน พิจิตร (10 จังหวัด)	แม่กวัง 3.25
- พิษณุโลก (เปิดหน่วยฯ 1 มี.ค. 61 เป็นต้นไป)	53	45	136	254:25	102.00/890	บริเวณที่มีฝนตก ได้แก่ กำแพงเพชร ตาก น่าน พิจิตร พิษณุโลก เพชรบูรณ์ แพร่ ลำปาง ลำพูน สุโขทัย อุตรดิตถ์ นครสวรรค์ เลย กาฬสินธุ์ ขอนแก่น ชัยภูมิ นครพนม มหาสารคาม มุกดาหาร ร้อยเอ็ด สกลนคร หนองบัวลำภู อุตรธานี (23 จังหวัด)	
กลาง	49	49	335	491:10	238.90	12 จังหวัด	106.28
- นครสวรรค์ (เปิดหน่วยฯ 1-31 มี.ค. 61)	5	5	15	26:15	12.00	บริเวณที่มีฝนตก ได้แก่ ลพบุรี อุทัยธานี (2 จังหวัด)	ศรีนครินทร์ 62.17 วชิราลงกรณ์ 44.11
- กาญจนบุรี (เปิดหน่วยฯ 6 มี.ค. 61 เป็นต้นไป)	44	44	194	280:35	135.10	บริเวณที่มีฝนตก ได้แก่ กาญจนบุรี กรุงเทพฯ ชัยนาท นครปฐม สมุทรสาคร สุพรรณบุรี อุทัยธานี (7 จังหวัด)	
- ลพบุรี (เปิดหน่วยฯ 1 เม.ย. 61 เป็นต้นไป)	28	28	126	184:20	91.80	บริเวณที่มีฝนตก ได้แก่ ชัยนาท นครสวรรค์ ลพบุรี สระบุรี อุทัยธานี เพชรบูรณ์ นครราชสีมา (7 จังหวัด)	
ตะวันออกเฉียงเหนือ	45	42	141	233:05	136.40	13 จังหวัด	2.90
- ขอนแก่น (เปิดหน่วยฯ 1-31 มี.ค. 61 และ 16 พ.ค. 61 เป็นต้นไป)	14	11	31	68:45	24.10	บริเวณที่มีฝนตก ได้แก่ นครราชสีมา บุรีรัมย์ ชัยภูมิ ยโสธร ร้อยเอ็ด (5 จังหวัด)	ลำตะคอง 2.90
- อุตรธานี (เปิดหน่วยฯ 1 เม.ย.-16 พ.ค. 61)	13	12	21	30:25	25.80	บริเวณที่มีฝนตก ได้แก่ เลย นครราชสีมา หนองคาย อุตรธานี หนองบัวลำภู	

ภาค - ศูนย์/หน่วยปฏิบัติการ	ขึ้นบิน (วัน)	ฝนตก (วัน)	จำนวน เที่ยวบิน (เที่ยว)	จำนวน ชั่วโมงบิน (ชั่วโมง)	ปริมาณ สารฝนหลวง (ตัน/AgI, CaCl ₂ น้ด (ทำฝน)/AgI น้ด (ยบยั้งลูกเห็บ))	จังหวัดที่มีรายงานฝนตก (ทั้งการสังเกตด้วยสายตา/ การตรวจวัดด้วยเรดาร์ และ เครื่องวัดน้ำฝนอัตโนมัติ)	ปริมาตร น้ำไหลลง อ่างเก็บน้ำสะสม (ล้าน ลบ.ม.)
						มหาสารคาม กาฬสินธุ์ (7 จังหวัด)	
- นครราชสีมา (เปิดหน่วยฯ 1 เม.ย. 61 เป็นต้นไป)	29	29	89	133:55	86.50	บริเวณที่มีฝนตก ได้แก่ นครราชสีมา ชัยภูมิ บุรีรัมย์ สุรินทร์ อุบลราชธานี ยโสธร ร้อยเอ็ด (7 จังหวัด)	
ตะวันออก	48	46	214	314:55	143.00	5 จังหวัด	7.47
- จันทบุรี (เปิดหน่วยฯ 1 มี.ค. 61 เป็นต้นไป)	48	46	214	314:55	143.00	บริเวณที่มีฝนตก ได้แก่ จันทบุรี สระแก้ว ฉะเชิงเทรา ชลบุรี ระยอง (5 จังหวัด)	คลองสิียด 7.39 คลองพระพุทธร 0.08
ใต้	50	48	193	247:00	155.30	4 จังหวัด	52.22
- หัวหิน (เปิดหน่วยฯ 1 มี.ค.-16 พ.ค. 61)	40	39	178	219:45	125.80	บริเวณที่มีฝนตก ได้แก่ ประจวบคีรีขันธ์ เพชรบุรี (2 จังหวัด)	แก่งกระจาน 37.32 ปราณบุรี 14.90
- สงขลา (เปิดหน่วยฯ 1 เม.ย. 61 เป็นต้นไป)	15	14	15	27:15	29.50	บริเวณที่มีฝนตก ได้แก่ นราธิวาส สงขลา (2 จังหวัด)	

กลุ่มวิชาการปฏิบัติการฝนหลวง กองปฏิบัติการฝนหลวง กรมฝนหลวงและการบินเกษตร